



**CENTRUM ANALIZ
BIZNESOWYCH**

Wydział Zarządzania
Uniwersytet Łódzki

Kancelaria Prawna – Inkaso WEC S.A.

Łódź, 2019

SPIS TREŚCI

1. Profil spółki
2. Akcjonariat spółki
3. Władze spółki
4. Analiza i perspektywy sektora/branży
5. Analiza wyników finansowych
6. Analiza rachunku przepływów pieniężnych
7. Wskaźniki finansowe i rynkowe
8. Ocena spółki

1. Profil spółki

Kancelaria Prawna – Inkaso WEC S.A. jest spółką wiodącą w Grupie Kapitałowej WEC, której początki sięgają 1995 roku. Z małej firmy, pomagającej odzyskiwać niezapłacone należności, stała się jedną z największych w kraju spółek obsługujących szeroko pojęty rynek wierzytelności. W ciągu ponad dwudziestu lat pracy firma zdobyła uznanie klientów. Najlepszym tego potwierdzeniem są liczne certyfikaty, rekomendacje oraz wyróżnienia, którymi może się pochwalić.

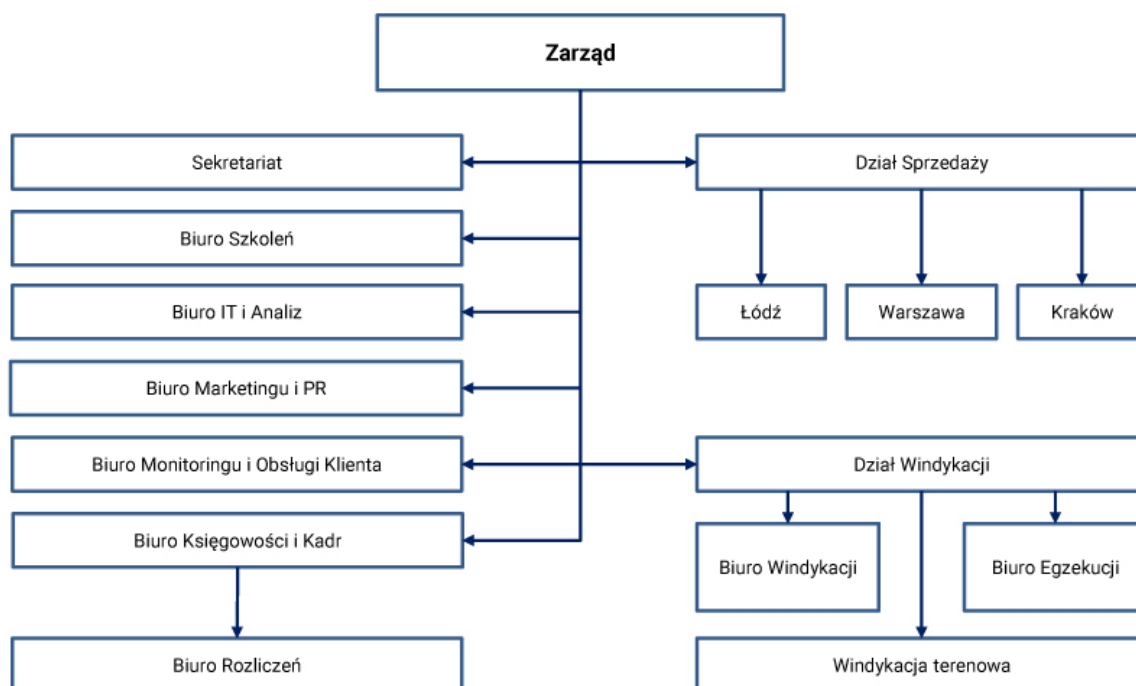
Wszystkie spółki Grupy Kapitałowej WEC, działające w sektorze usług prawno – finansowych, są dynamicznie rozwijającymi się podmiotami. Grupa oferuje szeroki wachlarz usług oraz stale wdraża innowacyjne rozwiązania. Posiada biura w: Łodzi, Warszawie, Krakowie, Katowicach. Prowadzi działalność w zakresie windykacji i monitoringu należności, faktoringu oraz usług prawnych.

Kancelaria Prawna – Inkaso WEC S.A. specjalizuje się w kompleksowej obsłudze firm z zakresu windykacji i zarządzania wierzytelnościami z sektora B2B. Podstawowym celem Kancelarii jest szybkie oraz skuteczne odzyskiwanie należności dla jego klientów. Spółka posiada elastyczną ofertę dla przedsiębiorstw z sektora małych i średnich przedsiębiorstw oraz dla innych podmiotów gospodarczych. Kancelaria Prawna – Inkaso WEC S.A. jest notowana na rynku NewConnect od maja 2015 r. i należy do segmentu NC Focus.

Powiązania kapitałowe Kancelarii Prawnej – Inkaso WEC S.A.



Schemat organizacyjny Kancelarii Prawnej-Inkaso WEC S.A.



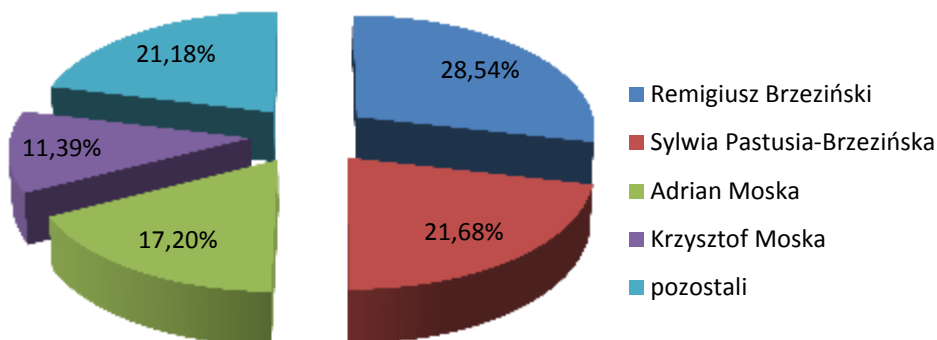
Skuteczność Kancelarii:

- 20 lat na rynku,
- 4 500 klientów,
- 15 000 prowadzonych postępowań windykacyjnych,
- 75 000 000 odzyskanych złotych.

2. Akcjonariat spółki

Jednostką dominującą w Grupie Kapitałowej WEC jest Kancelaria Prawna – Inkaso WEC S.A. Spółka rozpoczęła swoją działalność w maju 2011 roku.

Struktura Akcjonariatu na dzień 31.12.2018:



Źródło: Sprawozdanie finansowe spółki Kancelaria Prawna – Inkaso WEC S.A. za rok obrotowy 2018

Na dzień 31 grudnia 2018 r. kapitał zakładowy spółki wynosił 988.200,00 zł.

3. Władze spółki

Na dzień 31 grudnia 2018 r. skład organów korporacyjnych Jednostki dominującej przedstawiał się następująco:

Zarząd	
Remigiusz Brzeziński	Prezes Zarządu
Sylwia Pastusiak - Brzezińska	v-ce Prezes
Rada Nadzorcza	
Krzysztof Pastusiak	Przewodniczący Rady Nadzorczej
Rafał Korfel	Członek Rady Nadzorczej
Agnieszka Grabuś	Członek Rady Nadzorczej
Witold Pastusiak	Członek Rady Nadzorczej
Tomasz Wójtowicz	Członek Rady Nadzorczej

4. Analiza i perspektywy sektora/branży – pozycja spółki

Raport KPF o polskim rynku wierzytelnościⁱ

Polski rynek wierzytelności rośnie wraz ze wzrostem gospodarki. W połowie tego roku jego wartość wyniosła ponad 81 mld złotych. Najnowsza edycja raportu Konferencji Przedsiębiorstw Finansowych (KPF), pt. Wielkość polskiego rynku wierzytelności zarządzanego przez Członków KPF, potwierdza, że jego skala wciąż staje się większa. Po pierwszym kwartale br. łączna wartość nominalna obsługiwanych wierzytelności wyniosła 81,14 mld złotych.

Dane z raportu KPF potwierdzają stałą tendencję wzrostu polskiego rynku zarządzania wierzytelnościami, podtrzymując względny optymizm praktyków tego rynku. Rynek zarządzania wierzytelnościami, w szczególności w sektorze obrotu nimi, jest papierem lakmusowym i odzwierciedleniem stanu gospodarki.

Jednocześnie, dobra koniunktura, stały wzrost dochodu narodowego i dochodów gospodarstw domowych zapewniają bardziej otwarty dostęp do dodatkowego finansowania projektów inwestycyjnych, konsumpcji, a także przyspieszają obroty i powiększają skalę rozliczeń handlowych i finansowych. Pomijając kwestię wpływu moralności finansowej na jakość rozliczeń i wywiązywania się z zobowiązań, w sposób naturalny część kontrahentów i konsumentów nie dokonuje rozliczeń w terminie, co staje się jednym ze źródeł wzrostu rynku wierzytelności.

KPI: Kancelaria Prawna-Inkaso WEC S.A. miała ponad 1,06 mln zł zysku netto w 2018 r.ⁱⁱ

Kancelaria Prawna-Inkaso WEC S.A., Spółka notowana na rynku NewConnect od maja 2015 r., zakończyła 2018 r. skonsolidowanym zyskiem netto w wysokości ponad 1,06 mln zł wobec zysku wynoszącego 0,87 mln zł rok wcześniej. Grupa Kapitałowa rozwija spółki wchodzące w jej skład i poprzez wzrost wszystkich segmentów biznesowych utrzymuje dywersyfikację źródeł przychodów.

Spółka wypracowała w 2018 r. wysoki zysk na poziomie skonsolidowanym dzięki dynamicznemu rozwojowi poszczególnych obszarów biznesowych. Kancelaria Prawna-Inkaso WEC S.A. realizuje plan ekspansji w zakresie nabywania wierzytelności masowych i jak dotąd zakupił pakiety wierzytelności konsumenckich o łącznej wartości nominalnej w kwocie ponad 20,86 mln zł. W ramach outsourcingu

windykacyjnego wierzycielności masowych Emitent obsługuje pakiety o wartości nominalnej sięgającej 21,1 mln zł. Z kolei wartość nominalna obsługiwanych usługowo przez Spółkę wierzycielności B2B wynosi 99,61 mln zł. W ten sposób całkowita wartość posiadanych oraz obsługiwanych na zlecenie pakietów wierzycielności przekracza 141 mln zł, co świadczy o znaczącej pozycji Grupy WEC w tej branży. Zarząd Spółki będzie dążył do utrzymania wzrostu wszystkich segmentów działalności przy zachowaniu bezpiecznego modelu finansowania. "Wyniki finansowe osiągnięte przez Spółkę i całą Grupę Kapitałową potwierdzają jej stabilny rozwój. Rok 2018 był rokiem intensywnego rozwoju segmentu windykacji wierzycielności masowych w Spółce, co przejawiało się inwestycjami w zakupy portfeli i miało na celu pozyskanie jak najlepszej bazy do działań w kolejnych latach. Dysponując aktualnie wierzycielnościami masowymi o wartości 21 mln zł, Spółka będzie dążyła do zwiększenia przychodów w tym obszarze działalności. Jednocześnie łączna wartość 141 mln zł obsługiwanych wierzycielności stawia Spółkę w rzędzie znaczących w skali kraju podmiotów zarządzających wierzycielnościami." - ocenił Remigiusz Brzeziński, Prezes Zarządu Spółki Kancelaria Prawna-Inkaso WEC S.A.

Kancelaria Prawna-Inkaso WEC S.A. rozwija również segment usług faktoringowych oraz pożyczek i zanotowała w tym obszarze w 2018 r. przychody w kwocie ponad 505 tys. zł. Poprzez rozwijanie wielu obszarów biznesowych Spółka przekształciła się z podmiotu windykacyjnego w Grupę Kapitałową świadczącą komplementarne usługi dla firm, m.in. prawne, księgowo, audytorskie, finansowe. Emitent chce nadal umacniać swoją pozycję rynkową w branży dzięki efektywnemu wykorzystaniu posiadanego potencjału oraz rozszerzaniu współpracy z nowymi partnerami. Dla Zarządu Spółki bardzo istotna pozostaje kooperacja pomiędzy podmiotami wchodzącymi w skład Grupy Kapitałowej, która pozwala na wykorzystanie efektów synergii. „Jako Grupa będziemy dalej dywersyfikować źródła przychodów w celu zapewnienia zrównoważonego rozwoju. Zwiększając komplementarność świadczonych usług jesteśmy dla naszych klientów coraz bardziej atrakcyjnym partnerem, co uważamy, że znajdzie dalsze przełożenie we wzroście przychodów całej Grupy w roku 2019 i w kolejnych latach.” - zakończył Prezes Remigiusz Brzeziński.

Pierwszy kwartał tego roku obfituje w ważne zdarzenia biznesowe dla Spółki. Zawarła ona ostatnio umowę zakupu wierzycielności z tytułu niewypowiedzianych

pożyczek z podmiotem z branży usług pożyczkowych i sprzedaży ratalnej. Ich całkowita wartość przekracza 8.690 tys. zł, a szczegółowe warunki umowy są standardowe dla tego typu transakcji. Jest to zarazem pierwsza firma pożyczkowa, która nawiązała współpracę z Emitentem.

Kancelaria Prawna-Inkaso WEC S.A. cały czas rozszerza działalność w zakresie obsługi wierzytelności pozyskując nowe pakiety z kolejnych branż. Na początku marca br. Spółka podpisała umowę na zakup wierzytelności konsumenckich od operatora telefonii komórkowej o łącznej wartości nominalnej wynoszącej ponad 0,3 mln zł. Jest to także pierwszy podmiot z branży telekomunikacyjnej, który zdecydował się na współpracę z Emitentem. Kancelaria otrzymała również od podmiotu działającego w sektorze energetycznym, z którym rozpoczęła współpracę w grudniu 2018 r., zlecenia na obsługę windykacyjną wierzytelności z segmentu B2B na kwotę ok. 6,8 mln zł. Spółka z tytułu świadczenia usług otrzyma wynagrodzenie prowizyjne na każdym etapie postępowania, a na etapie sądowym oraz egzekucyjnym koszty zastępstwa procesowego.

W bieżącym roku Emitent zawarł już kilka istotnych umów. Można do nich zaliczyć m.in. umowę na obsługę windykacyjną wierzytelności z tytułu niedopełnienia przez podróżnych obowiązku uiszczenia należności przewozowych. Całkowita wartość obsługiwanego pakietu przekracza 18,7 mln zł. Spółka na początku tego roku dokonała także nabycia wierzytelności z tytułu opłat dodatkowych od podmiotu z branży kolejowej, których całkowita wartość nominalna przekracza 1.777 tys. zł.

W listopadzie 2018r. Kancelaria Prawna-Inkaso WEC S.A. terminowo wykupiła zabezpieczone obligacje serii A, których łączna wartość nominalna wynosiła 823 tys. zł. Wykup obligacji został sfinansowany przez Spółkę ze środków własnych. Kapitał pozyskany z emisji obligacji serii A został przeznaczony w całości na finansowanie zakupu nieprzeterminowanych wierzytelności gospodarczych sektora B2B.

5. Analiza wyników finansowych

Bilans (w tys. zł)	2018	2017	2016
Aktywa ogółem	20 815	11 103	5 478
Aktywa trwałe	11 459	2 457	1 928
Rzeczowe aktywa trwałe	2 392	2 297	1 795
Wartości niematerialne i prawne oraz wartość firmy	042	057	036
Wartość firmy	003	010	016
Pozostałe wartości niematerialne i prawne	039	048	020
Należności krótkoterminowe handlowe i pozostałe	8 802	000	000
Rozliczenia międzyokresowe	223	102	096
Aktywa z tytułu odroczonego podatku dochodowego	111	101	096
Pozostałe rozliczenia międzyokresowe	112	001	000
Aktywa obrotowe	9 355	8 646	3 551
Należności handlowe i inne	7 045	4 780	2 973
Należności handlowe	7 045	4 675	2 973
Pozostałe należności krótkoterminowe	000	106	000
Zaliczki, rozliczenia międzyokresowe i pozostałe aktywa	238	049	025
Krótkoterminowe aktywa finansowe	139	000	000
Pozostałe finansowe aktywa krótkookresowe	139	000	000
Gotówka i ekwiwalenty	1 934	709	434
Inne aktywa trwałe	000	3 108	119
Pasywa ogółem	20 815	11 103	5 478
Kapitał własny ogółem	5 227	2 346	1 662
Kapitał własny spółki dominującej	5 168	2 286	1 632
Wyemitowany kapitał	988	494	494
Pozostałe rezerwy i zobowiązania	3 121	890	566
Zyski zatrzymane	1 059	902	572
Kapitały mniejszości	060	060	030
Zobowiązania ogółem	15 584	8 757	3 816
Zobowiązania długoterminowe	9 206	3 495	2 056
Długoterminowe kredyty i pożyczki	1 342	3 492	1 224
Długoterminowe rozliczenia międzyokresowe	7 864	003	009
Zobowiązania krótkoterminowe	6 378	5 262	1 760
Pożyczki krótkoterminowe	4 896	280	211
Zobowiązania handlowe i inne	774	1 361	1 117
Zobowiązania handlowe	630	1 218	980
Pozostałe zobowiązania krótkoterminowe	143	143	137
Krótkoterminowe rozliczenia międzyokresowe	018	2 231	009
Pozostałe zobowiązania krótkoterminowe	131	127	019
Zobowiązania z tytułu bieżącego podatku dochodowego	560	435	397
Rachunek zysków i strat (w tys. zł)	2018	2017	2016
Przychody ogółem	8 335	6 867	5 992
Przychody netto ze sprzedaży	7 256	6 123	5 634
Koszty administracyjne	247	172	144
Pozostałe koszty według rodzaju	000	-5 284	-5 074
Amortyzacja	-247	-172	-144
Wynik netto z pozostałej działalności operacyjnej	1 197	513	203
Pozostały zysk z działalności operacyjnej	1 079	744	358
Pozostałe koszty operacyjne	117	-231	-155
Zysk z działalności operacyjnej	1 694	1 352	763
EBITDA	1 940	1 523	907
Wynik z działalności finansowej	640	-269	-041
Przychody finansowe	130	045	083
Wydatki finansowe	510	-314	-125
Udział spółek powiązanych	000	000	000
Zysk brutto	2 334	1 083	722
Podatek dochodowy	244	-231	-170
Zysk netto (strata netto)	1 063	852	551

Aktualną sytuację finansową należy ocenić jako stabilną. Suma bilansowa wzrosła o 9.708.720,01 PLN w stosunku do roku ubiegłego. Przychody operacyjne wyniosły 7.255.980,48 PLN i zwiększyły się o 18,62% w stosunku do roku ubiegłego. Koszty działalności operacyjnej wyniosły 6.464.321,60 PLN i wzrosły w stosunku do roku ubiegłego o 22,23%. Rok zakończył się zyskiem z działalności operacyjnej w wysokości 1.693.623,81 PLN oraz ostatecznym wynikiem finansowym netto 1.063.172,51 PLN, co stanowi wzrost o 22,0% w stosunku do roku 2017.

W 2018 roku działalność koncentrowała się głównie na obsłudze wierzytelności B2B. Poprzez aktywne działania sprzedażowe Spółka pozyskiwała zlecenia inkasa na windykację wierzytelności z tego sektora. W roku 2018 Spółka pozyskała około 1100 spraw windykacyjnych b2b o wartości nominalnej blisko 22 mln PLN. Spółka rozwijała się dynamicznie także w zakresie faktoringu oraz pożyczek dla firm osiągając w tym segmencie przychód w wysokości 505.235,47 PLN. Jednocześnie w celu dalszej dywersyfikacji przychodów Spółka kontynuowała działalność w segmencie wierzytelności masowych. Wartość zakupionych pakietów wierzytelności konsumenckich wynosi ponad 20.863.152,70 PLN. W roku 2018 spółka uzyskała przychody netto w tym segmencie w wysokości 402.963,97 PLN przy ściągalsności 544.140,76 PLN. Spółka świadczy również usługi outsourcingu windykacyjnego wierzytelności masowych. Obsługuje usługowo wierzytelności masowe o wartości 21.109.104,83 PLN. Dodając do tego wierzytelności B2B, którymi spółka zarządza na rzecz swoich klientów o wartości 99.618.896,10 PLN otrzymuje wartość całkowitą wierzytelności zarządzanych przez Spółkę, która wynosi 141.591.153 PLN

Miniony rok był dla Spółki Kancelaria Prawna – Inkaso WEC S.A. okresem dalszego umacniania swojej pozycji na rynku windykacji i zarządzania wierzytelnościami B2B sektora MSP w Polsce oraz rozwijania sektora windykacji masowej.

6. Analiza rachunku przepływów pieniężnych:

Rachunek przepływów pieniężnych (w tys. zł)	2018	2017	2016
Przepływy środków pieniężnych z działalności operacyjnej	-1 182	-838	-198
Zysk Netto	1 063	852	551
Środki pieniężne z działalności operacyjnej brutto	-2 246	-1 689	-749
Korekta: amortyzacja rzeczowych aktywów trwałych	247	172	144
Korekta: przychody finansowe	067	233	088
Inne korekty	000	-013	032
Zmiana stanu należności	-8 061	-4 691	-855
Zmiana stanu rozliczeń międzyokresowych	5 336	2 195	001
Zmiana stanu zobowiązań	-441	415	-159
Przepływy środków pieniężnych z działalności inwestycyjnej	-125	-385	-1 125
Wpływy ze zbycia składników majątku trwałego	000	014	081
Nabycie składników aktywów trwałych	061	-295	-1 207
Nabycie instrumentów finansowych	000	000	000
Przejęcie spółki zależnej	000	000	000
Inne wpływy gotówki z działalności inwestycyjnej	-064	-104	001
Przepływy środków pieniężnych z działalności finansowej	2 532	1 498	1 252
Wpływy netto z emisji akcji zwykłych	2 393	000	000
Kredyty i pożyczki	4 500	2 198	900
Splata pożyczek i kredytów	2 139	-120	-066
Zobowiązania z tytułu leasingu	332	-119	-167
Dywidendy i inne wypłaty na rzecz właścicieli	563	-198	-148
Inne wpływy gotówki z działalności finansowej	1 328	-263	734
Wzrost (spadek) netto środków pieniężnych	1 225	275	-071
Środki pieniężne na początek okresu	709	434	505
Środki pieniężne na koniec okresu	1 934	709	434
Wolne przepływy pieniężne	-1 122	-1 133	-1 405
Wydatki inwestycyjne (CAPEX)	-061	295	1 207

Analizując rachunek przepływów pieniężnych Kancelarii możemy zwrócić uwagę na kilka szczególnych elementów. Rok do roku spółka zwiększa swój zysk netto w 2017 roku uzyskała 852 tys. PLN natomiast 2018 już 1 063 tys. PLN. Wzrost jest więc dynamiczny. Pomimo bardzo dobrego wskaźnika zysku netto kancelaria środki pieniężne z działalności operacyjnej odnotowuje na minusie i w 2018 roku wynosi -1 182 tys. PLN. Jest to spowodowane ujemnym stanem należności -8 061 tys. PLN.

Firma prezentuje coraz lepszą politykę działalności inwestycyjnej przez 3 lata sytuacja zmieniła się z -1 125 tys. w 2016 roku, na -125 tys. PLN w 2018 roku. Spółka prowadzi bardzo dobrą politykę działalności finansowej w 3 lata podwoili przepływ z 1 252 tys. PLN w 2016 roku na 2 532 tys. PLN w 2018 roku.

Wolne przepływy pieniężne w 2018 r wynoszą – 1 122 tys. PLN co świadczy o zmniejszeniu stanu środków pieniężnych. Jest to spowodowane wysoką wartością zmiany stanu należności, który wynosi -8 061 tys. PLN.

7. Wskaźniki finansowe i rynkowe

Na podstawie wyników przedsiębiorstwa dokonaliśmy obliczeń wskaźników księgowych, wskaźników opartych na dochodach rezydualnych oraz mierników opartych na przepływach gotówkowych jak również mierników rynkowych:

wskaźniki finansowe	2018	2017	2016
ROA	5,11%	7,67%	10,06%
ROE	20,34%	36,30%	33,16%
P/E	25 000,00	23 000,00	5 000,00
P/BV	5 000,00	9 000,00	2 000,00
EV/EBIT	23,73	20,62	8,36
EV/EBITDA	20,72	18,30	7,03
RONA	0,50	1,05	1,51
ROIC	0,10	0,19	0,17
FCFF	-1 122 000,00	-1 133 000,00	-1 405 000,00
TSR	-0,32	5,25	0,64
MVA	15 018 760,00	13 646 000,00	-132 400,00

8. Ocena spółki

W analizowanym okresie spółka zanotowała ciągły rozwój oraz poprawiała swoją pozycję na rynku. Mierniki księgowe takie jak ROA (5,11% w 2018r.) i ROE (20,34% w 2018r.) są mniejsze niż w latach poprzednich, ale wciąż na zadowalającym dodatnim poziomie.

Biorąc pod uwagę wskaźniki rynkowe można stwierdzić, że wartość spółki jest pozytywnie oceniana przez inwestorów. Stopień opłacalności zakupu akcji wzrósł rok do roku z poziomu 5 000 PLN w 2016r. do 25 000 PLN w 2018r. Stosunek ceny rynkowej do wartości księgowej na akcję również jest na dodatnim poziomie i w 2018r. wyniósł 5 000 PLN.

Przechodząc do dochodów rezydualnych zauważalny jest ciągły wzrost w ramach EV/EBIT oraz EV/EBITDA. W 2018 r. inwestorzy byli w stanie zapłacić 23,73 PLN za jednostkę zysku operacyjnego i jest to wzrost z poziomu 8,36 PLN w 2016 roku.

Rentowność aktywów netto (RONA) spadła z 1,51 do 0,50 w badanym okresie, natomiast nadal wskazuje na dobre wykorzystanie aktywów trwałych i kapitału pracującego.

Stopa zwrotu z zainwestowanego kapitału (ROIC) jest mniejsza niż w poprzednich latach. W 2018 r wyniosła 0,1. Pomimo spadku świadczy o ciągłym zysku wszystkich dawców kapitału. Jest to jednak punkt ,na który spółka powinna zwrócić uwagę.

Wolne przepływy pieniężne w 2018 r wynoszą -1 122 tys. PLN, co świadczy o niedoborze środków pieniężnych. Jest to spowodowane wysokim stanem należności, który wyniósł -8 061 tys. PLN.

Całkowita stopa zwrotu dla akcjonariuszy w 2018r. osiągnęła wartość ujemną -0,32. W stosunku do 2017r. spadek wyniósł prawie 6 punktów, co świadczy o spadku wartości akcji względem poprzedniego roku.

Pomimo spadku wcześniejszych wskaźników, rynkowa wartość dodana (MVA) wynosi 15 018 760, co w stosunku do lat wcześniejszych jest na wyższym poziomie. Świadczy to o tym, że przedsiębiorstwo jest w stanie wytworzyć dodatkową wartość dla właścicieli oraz, że wartość rynkowa przedsiębiorstwa znacznie przewyższa wartość zainwestowanego kapitału.

Na podstawie powyższej analizy możemy stwierdzić, że ogólna sytuacja finansowa oraz pozycja na rynku jest na dobrym poziomie. Spółka obrała bardzo dobrą strategię, na kolejne lata związała się umowami z dobrymi i stabilnymi firmami, co powinno wpłynąć pozytywnie na wyniki w 2019r. Cała Grupa Kapitałowa podtrzymuje wzrostowy trend w zakresie przychodów i zysków, poprzez równoległy rozwój wszystkich linii biznesowych.

Opracowanie:

Beata Bujnowicz

Sebastian Krężel

Jakub Grzelczak

Ilona Gierach

Centrum Analiz Biznesowych

Wydział Zarządzania UŁ

KIEROWNIK CENTRUM:

Prof. UŁ dr hab. Leszek Bohdanowicz

RADA NAUKOWA CENTRUM:

Prof. UŁ dr hab. Grzegorz Urbanek – Przewodniczący Rady

Prof. dr hab. Jan Jeżak

Prof. dr hab. Maciej Urbaniak

Prof. dr hab. Ewa Walińska

Prof. UŁ dr hab. Joanna Cewińska

Prof. UŁ dr hab. Tomasz Czapla

Prof. UŁ dr hab. Remigiusz Kozłowski

Prof. UŁ dr hab. Robert Kozielski

Prof. UŁ dr hab. Jakub Marszałek

Prof. UŁ dr hab. Anna Pamuła

Prof. UŁ dr hab. Wojciech Popczyk

Prof. UŁ dr hab. Jarosław Ropęga

Dr hab. Maciej Turala



**CENTRUM ANALIZ
BIZNESOWYCH**

Wydział Zarządzania
Uniwersytet Łódzki

Strona www: <http://cab.wz.uni.lodz.pl/>

E-mail: centrum.analiz@uni.lodz.pl

Centrum Analiz Biznesowych jest działającym na Wydziale Zarządzania Uniwersytetu Łódzkiego think tankiem. Jest ono zorientowane na przeprowadzanie analiz na temat istotnych zagadnień praktycznych oraz na współpracę z biznesem. Centrum stanowi pomost w wymianie wiedzy oraz doświadczeń pomiędzy środowiskiem akademickim i praktyką gospodarczą.

Misją Centrum Analiz Biznesowych jest inspirowanie środowiska akademickiego i środowiska praktyków, a także analizowanie i ocena istotnych problemów związanych z prowadzeniem działalności gospodarczej w różnych branżach i przedsiębiorstwach.

Do podstawowych zadań Centrum Analiz Biznesowych należą:

- Dostosowywanie wiedzy naukowej do potrzeb praktyki gospodarczej oraz jej transfer ze środowiska akademickiego do środowisk biznesowych,
- Realizacja projektów badawczych o charakterze praktycznym, związanych z aplikacją wiedzy naukowej w środowisku praktyki biznesowej,
- Opracowywanie opinii, raportów i ekspertyz na temat istotnych, bieżących problemów biznesowych,
- Upowszechnienie sprawdzonych w praktyce rozwiązań problemów biznesowych.

ⁱKonferencja Przedsiębiorstw Finansowych – Związek Pracodawców

<http://inwestycje.pl/windykacja/Raport-KPF-o-polskim-ryнку-wierzytelności-;323377;0.html>

ⁱⁱ**Interia.pl oprac MZB**

<https://biznes.interia.pl/giedy/news/kancelaria-prawna-inkaso-wec-sa-miala-ponad-106-mln-zl,2606636>